



Informazioni Turistiche

B&B La Fossa – 2024

www.lafossa.it

*Sentieri escursionistici, Ristoranti, Info point, Orari, Castelli,
Parmigiano Reggiano, Prosciutto di Parma, Tour enologici, Visite guidate*

Nota: Per escursionisti che non soggiornano nel B&B e hanno trovato questa info online

Non è possibile parcheggiare la macchina sulla nostra proprietà privata perché i due posti sono per i nostri ospiti del B&B. Dopo nessuno riesce più a girare la macchina. I nostri itinerari iniziano dal nostro B&B, ma potete tranquillamente iniziare in qualsiasi punto lungo il sentiero.

Per vedere il nostro B&B prima di prenotare, chiamate per un appuntamento. Chiediamo gentilmente di non venire all'improvviso durante la vostra passeggiata.

Servizi a Vetto centro

- Info point 3388125606
- Bancomat
- Benzinaio
- Supermercato
- Forno
- Fruttivendolo
- Ristorante
- Pizzeria
- Gelateria
- Bar
- Medico
- Farmacia
- Parco giochi
- Noleggio eBike
- Spiagge al fiume Enza

I ristoranti vicini al B&B

Bar Ristorante Liva (Casalecchio di Vetto) 5 km in macchina. 0522815555

Focacceria & Pizzeria degli Elfi (Piagnolo di Vetto) 5 minuti in macchina. 0522-815127

Locanda del Castellaro (Castellaro di Vetto) 7 km in macchina. 0522721035

Bar Trattoria Serena (Pineto di Vetto) 1:20 ore a piedi. 0522812341

Ristorante il Pontaccio (a Vetto centro) 15 minuti in macchina 0522390001

Pizzeria da Mimmo (a Vetto centro) 15 minuti in macchina 3337993050

Orari e giorni di chiusura a Vetto

Orari ristoranti: pranzo: 12.00–14.00 cena: 19.00–21.00. Lunedì spesso chiuso.
Prenotazione molto consigliata.

Orari negozi/supermercati: 9:00-12:30, 16:00-19:00.

Giovedì chiuso. Domenica 8:00–12:00

Info point: 9:00-12:30, 14:00-17:00 Domenica 9:00–13:00. Lunedì chiuso.

Bar: possono offrire toast, panini o tramezzini un po' a tutte le ore.

Mercato (Vetto): Domenica 8:00–12:00

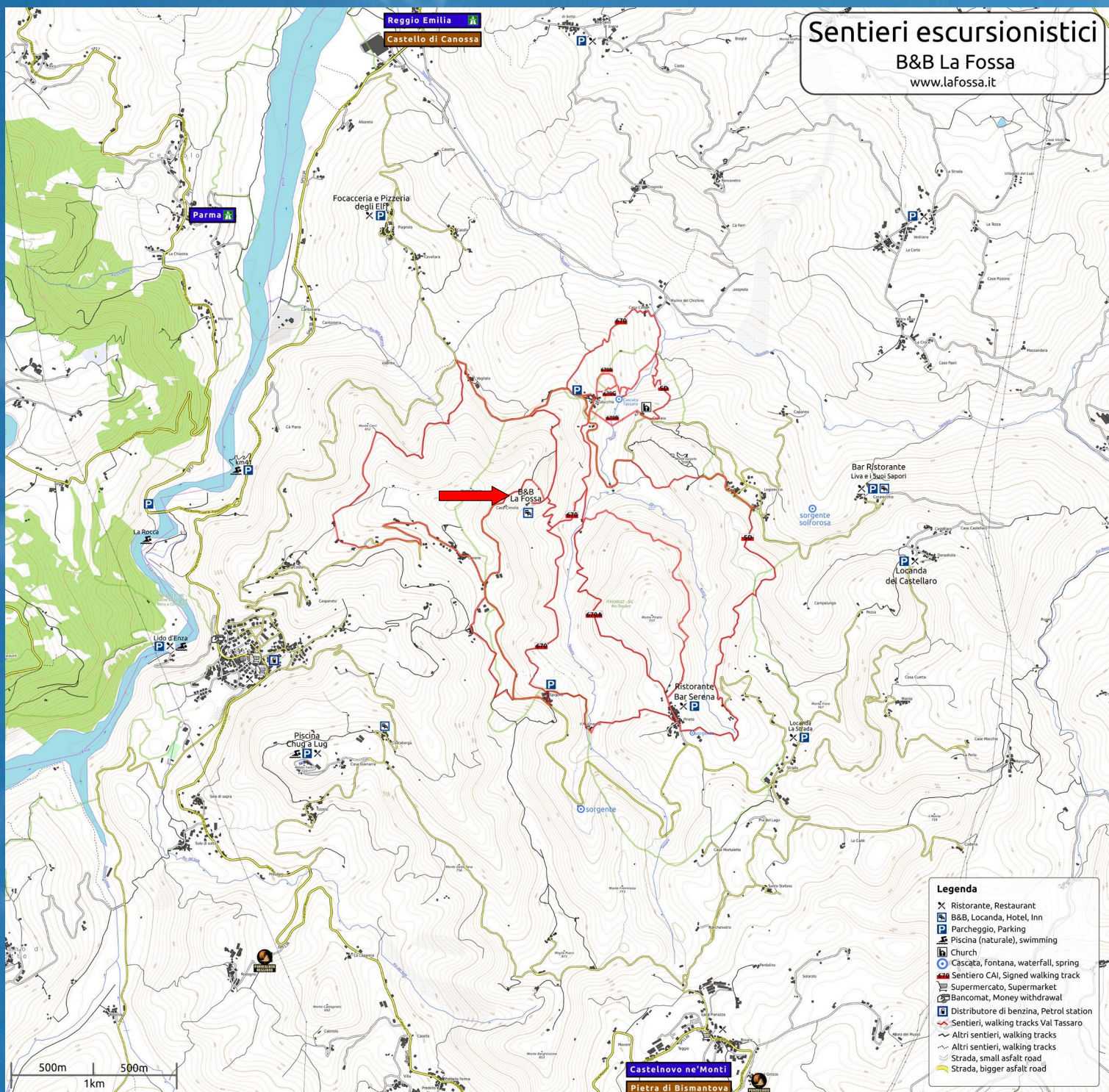
Mercato (Castelnovo ne'Monti): Lunedì 8:00–12:00

Mappa del territorio intorno al B&B La Fossa

Partendo direttamente dal B&B si possono programmare delle bellissime passeggiate. Questi sono alcuni itinerari di diversa durata, tutti ad anello. Alcuni hanno ristoranti e bar nel loro percorso.

Sentieri escursionistici:

- **Anello di Spigone. 2 ore.**
- **Anello di Pineto e Spigone. 2 ore e 45 min.** Ristorante a Pineto.
- **Anello grande intorno a Mt. Pineto. 4 ore.** Ristorante a Pineto.
- **Cascata del Tassarò. 1 ora.** variante: 2 ore.
- **Giro largo della cascata del Tassarò. 2 ore.** variante: 3 ore.



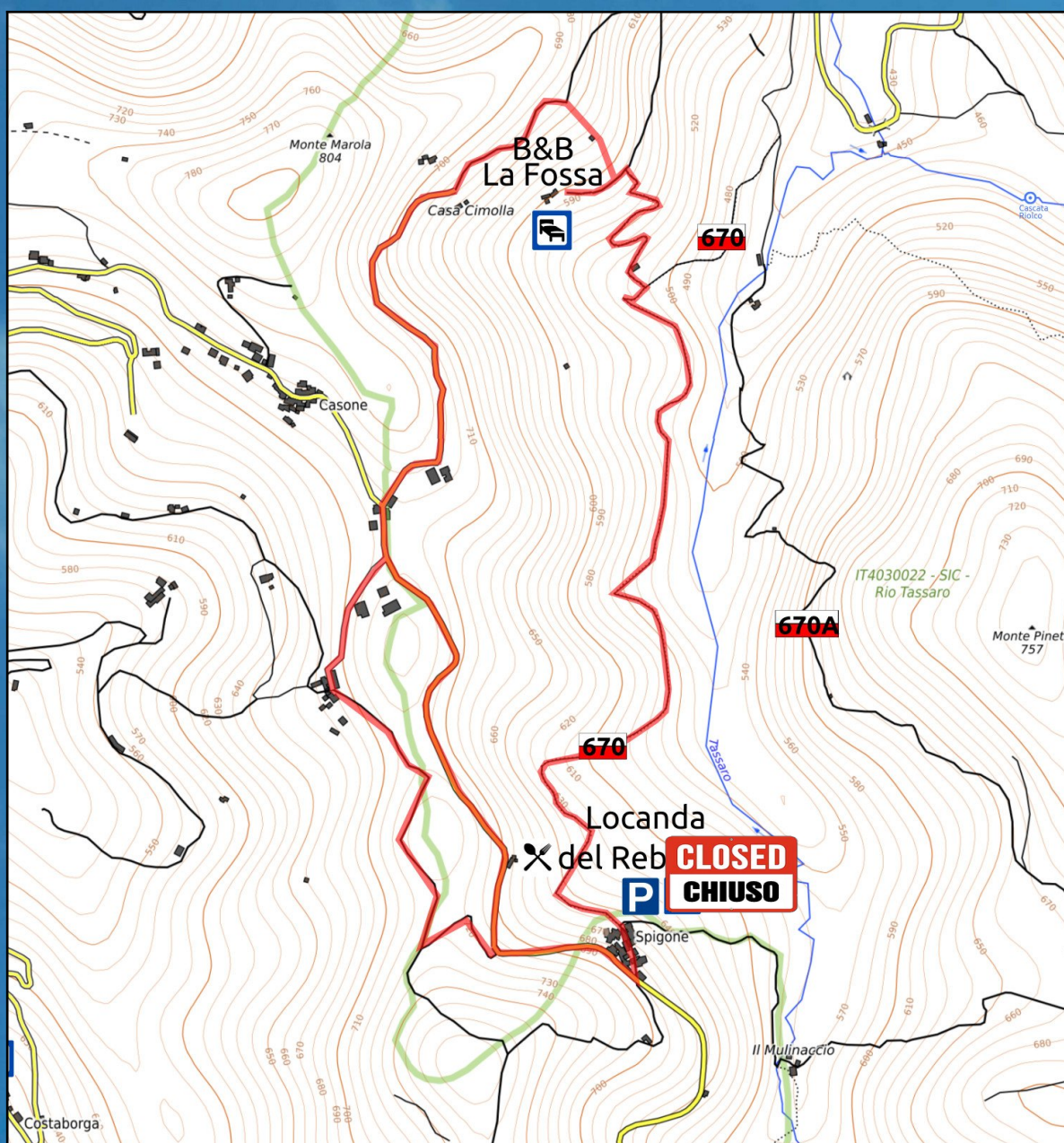
Itinerario 1: Anello di Spigone

Partenza: B&B La Fossa (Spigone per non-ospiti)

Durata: 2 ore

Descrizione dell'itinerario:

1. Al pannello didattico distante 100m dal B&B La Fossa si scende giù dal ripido sentiero per arrivare al sentiero CAI segnato bianco-rosso.
2. Si prosegue a destra seguendo le bandierine segnava bianche-rosse fino a Spigone.
3. A Spigone si segue la strada asfaltata verso destra e dopo un po' si prende a destra al bivio seguendo il cartello di Casa Cimolla.
4. Non prendere la via d'entrata di Casa Cimolla, ma andate avanti finché vedrete giù in basso le case del B&B La Fossa.
5. Si passa vicino ad un fienile ed un punto di osservazione in legno per tornare al B&B La Fossa.

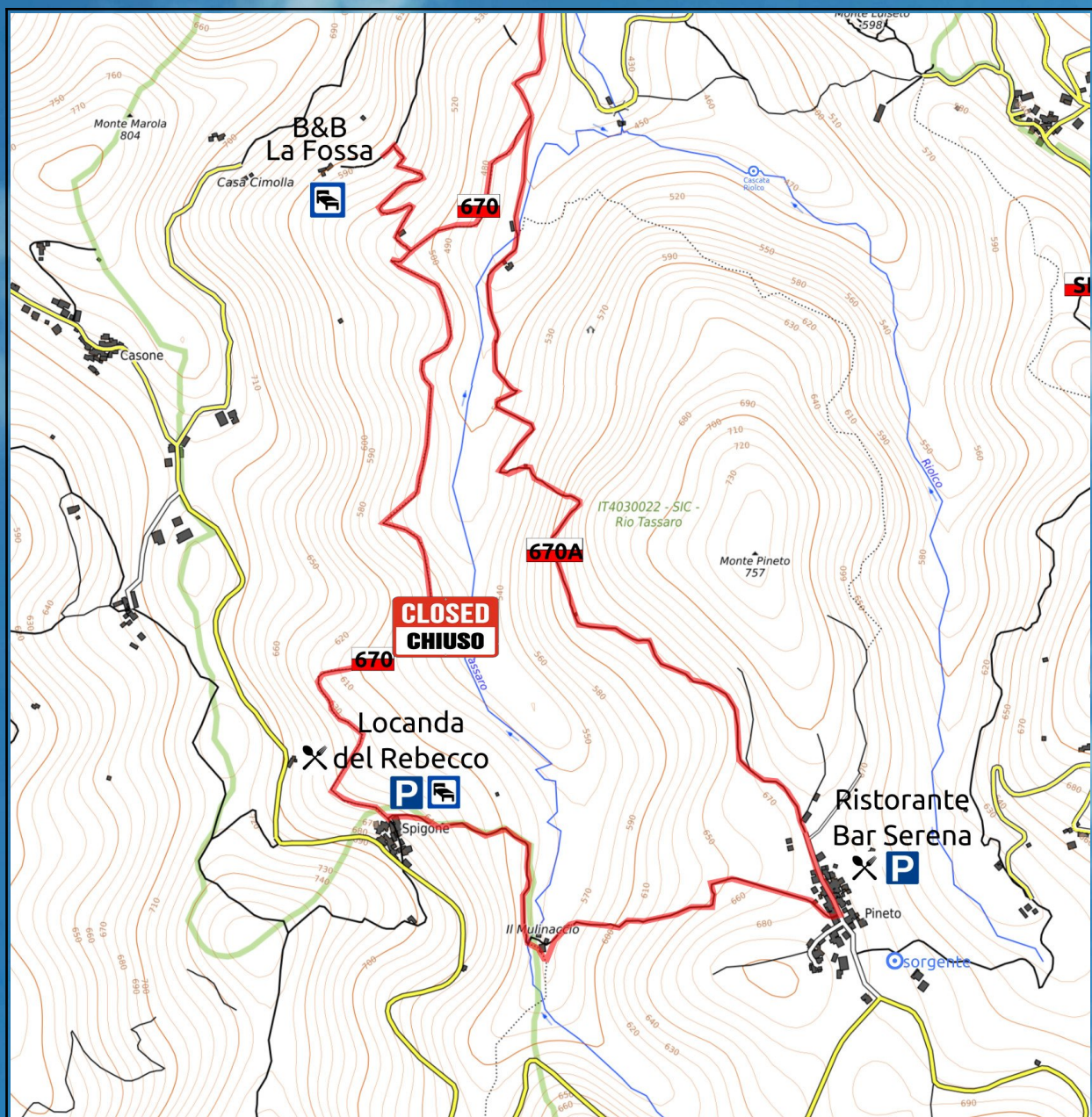


Itinerario 2: Anello di Pineto e Spigone

Partenza: B&B La Fossa (Pineto o Spigone per non-ospiti)
Durata: 2 ore e 45 min
Ristorante Bar: Trattoria Serena (Pineto) 0522-812341 Chiuso: lunedì.

Descrizione dell'itinerario:

1. Al pannello didattico distante 100m dal B&B La Fossa si scende giù dal ripido sentiero per arrivare al sentiero CAI segnato bianco-rosso.
2. Si prosegue a sinistra seguendo le bandierine segnava bianche-rosse fino ad un bivio dove si va a destra nella direzione di Pineto.
3. Costeggia una stalla con un portone in ferro (non attraversare il rio in questo punto).
4. Attraversate il rio andando dritti sul sentiero. Poco dopo aver attraversato il rio si vede una vecchia casa abbandonata (Casa Mariano) al lato **sinistra** del sentiero.
5. Proseguite il sentiero in salita fino a Pineto.
6. Subito dopo il ristorante Serena andate a destra verso il Mulinaccio.
7. Di fronte alle case del Mulinaccio attraversate il rio per andare verso Spigone.
8. Da Spigone si scende di nuovo nella Val Tassarò nella direzione di Scalucchia.
9. Ad un certo punto prendete la salita a sinistra verso B&B La Fossa.



Itinerario 3: Anello grande intorno a Mt. Pineto

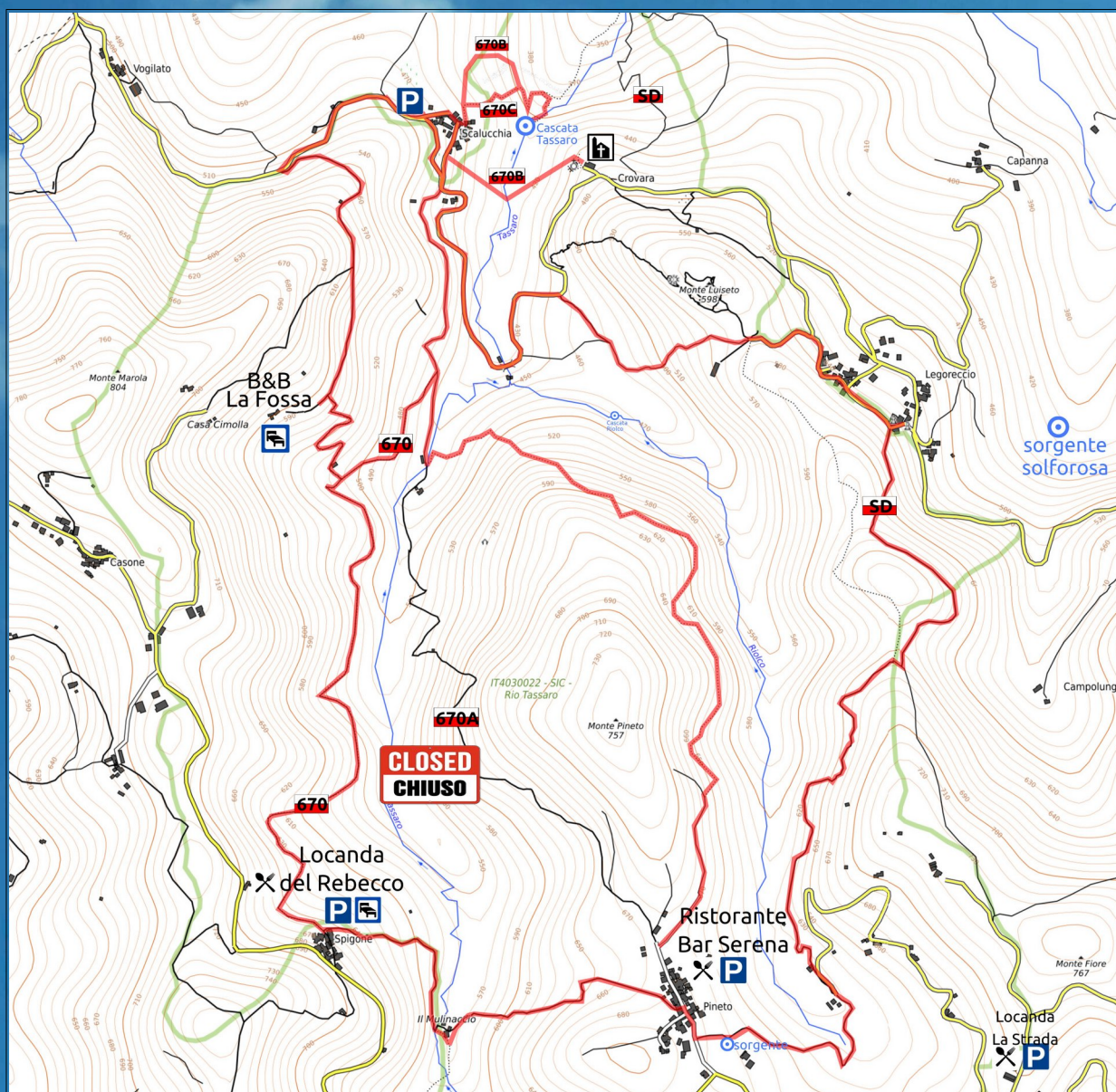
Partenza: B&B La Fossa (Pineto, Spigone, Scalucchia per non-ospiti)

Durata: 4 ore

Ristorante Bar: **Trattoria Serena** (Pineto) 0522-812341 Chiuso: lunedì.

Descrizione dell'itinerario:

1. Al pannello didattico distante 100m dal B&B La Fossa si scende giù dal ripido sentiero per arrivare al sentiero CAI segnato bianco-rosso.
2. Si prosegue a destra seguendo le bandierine segnava bianche-rosse fino a Spigone.
3. A Spigone il sentiero prosegue passando sotto la prima casa del borgo andando verso sinistra.
4. Al Mulinaccio si attraversa il rio Tassarò. Dietro le case proseguire sul ripido sentiero verso Pineto
5. A Pineto si prosegue verso sud e si prende il sentiero CAI verso sinistra, si attraversa il torrente Riolco e si passa a Casa Spiaggi per arrivare a Legoreccio. Una piccola deviazione vi porta al ristorante Liva.
6. Da Legoreccio si prosegue verso il Monte Lusetò.
7. Il sentiero spunta fuori sulla strada asfaltata. Si prosegue verso sinistra e si attraversa il rio Tassarò prima di raggiungere Scalucchia.
8. A Scalucchia si prende il sentiero verso sinistra nella direzione di Spigone.
9. Ad un certo punto si prende il sentiero in salita verso destra per raggiungere il B&B La Fossa.



Itinerario 4: Cascata del Tassarò

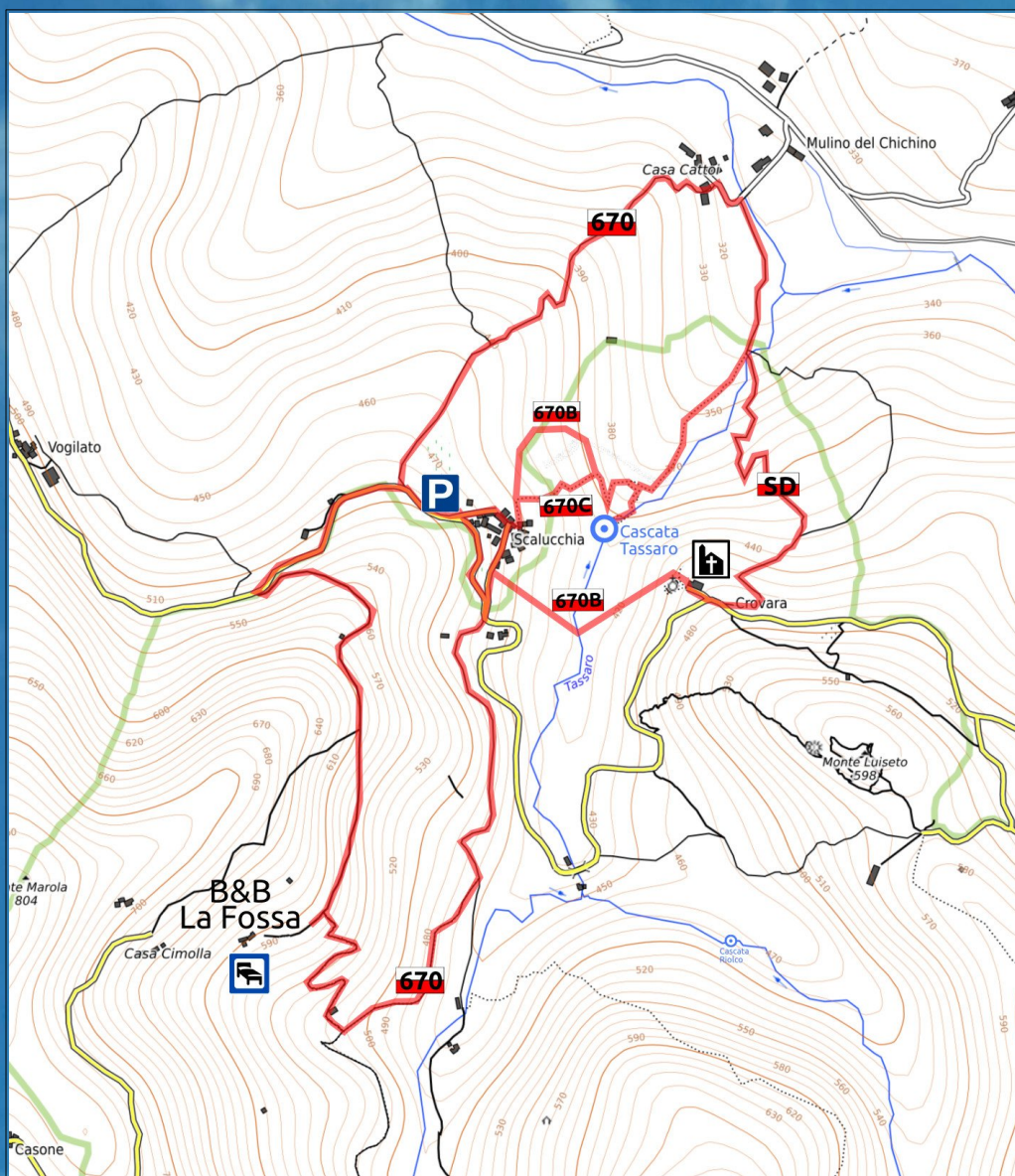
Inizio: B&B La Fossa. **(Scalucchia per non-ospiti)**
Durata: **2 ore**

Inizio: Scalucchia.
Durata: **1 ora**

Ristorante Bar: non direttamente lungo il percorso

Descrizione dell'itinerario:

1. Al pannello didattico distante 100m dal B&B La Fossa si scende giù dal ripido sentiero per arrivare al sentiero CAI segnato bianco-rosso.
2. Si prosegue a sinistra seguendo le bandierine segnava bianche-rosse fino ad un bivio dove si rimane sul lato sinistra nella direzione di Scalucchia.
3. (Se venite in macchina: parcheggiate a Scalucchia)
4. A Scalucchia si entra nel borgo e si prende il sentiero 670C.
5. Si segue il cartello Cascata fino ad arrivare al rio Tassarò.
6. Seguite il rio in direzione contro corrente per arrivare alla cascata dopo 200 metri.
7. Tornate verso il bivio e prendete la variante 670A per tornare a Scalucchia.
8. (Se venite in macchina: la camminata finisce qui)
9. Prendete la strada asfaltata in direzione di Vogilato
10. All'entrata del B&B La Fossa girate sinistra per la salita di 1 km.



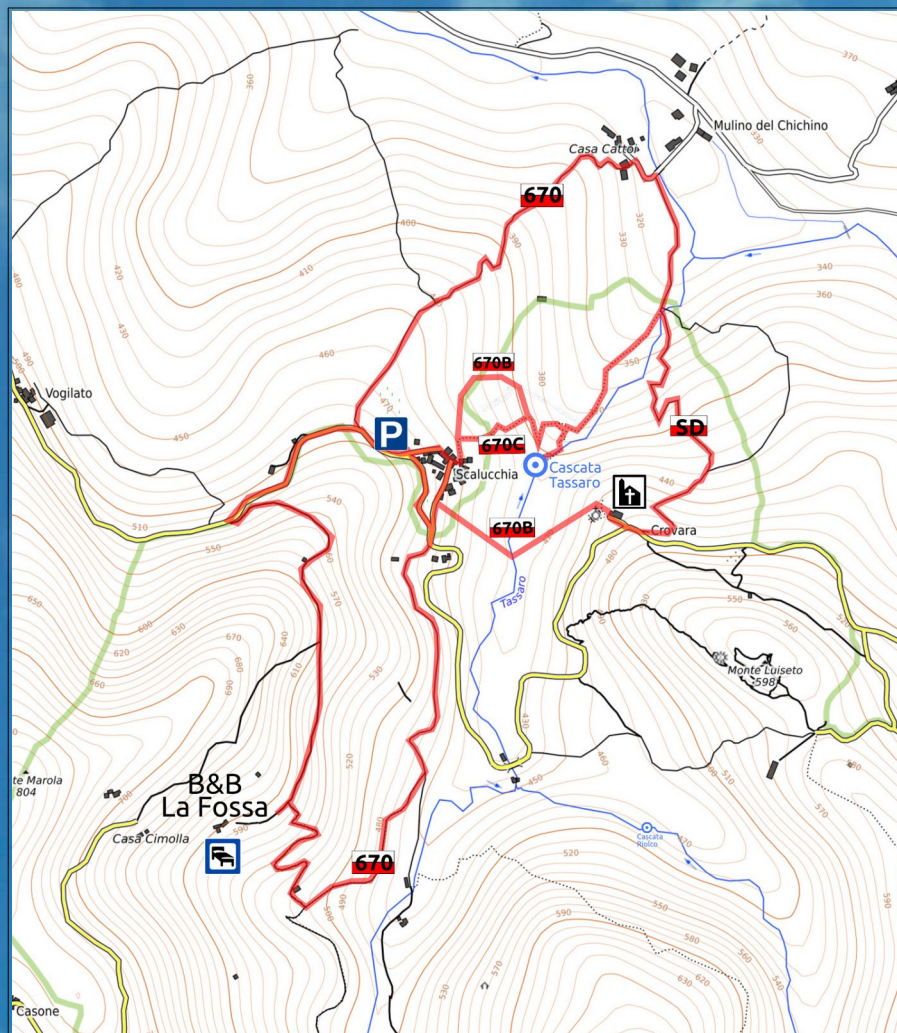
Itinerario 5: Giro largo della cascata del Tassarò

Inizio:	B&B La Fossa.	Inizio:	Scalucchia.
Durata:	3 ore	Durata:	2 ore

Ristorante Bar: non direttamente lungo il percorso

Descrizione dell'itinerario:

1. Al pannello didattico distante 100m dal B&B La Fossa si scende giù dal ripido sentiero per arrivare al sentiero CAI segnato bianco-rosso.
2. Si prosegue a sinistra seguendo le bandierine segnava bianche-rosse fino ad un bivio dove si rimane sul lato sinistra nella direzione di Scalucchia.
3. (Se venite in macchina: parcheggiate a Scalucchia)
4. Si entra nel borgo di Scalucchia e si prende il sentiero a destra verso Crovara.
5. A Crovara si passa la chiesa e subito dopo si passa oltre l'edificio restaurato. Si gira a sinistra scendendo.
6. Si continua a seguire la mappa e dopo aver attraversato il rio Tassarò si gira a sinistra seguendo l'indicazione 'Cascata'.
7. Dopo la cascata, si torna indietro sullo stesso sentiero, però ad un certo punto continuando verso Casa Cattoi (vedi la mappa).
8. A Casa Cattoi si gira a sinistra su per una bella salita.
9. (Se venite in macchina: la camminata finisce girando a sinistra verso Scalucchia)
10. Alla strada asfaltata si gira a destra verso Vogliato.
11. All'entrata del B&B La Fossa girate a sinistra per la salita di 1 km.



Castelli

Controlla su internet per gli orari di apertura dei castelli. Ecco i nomi dei castelli della zona che potete visitare:

CASTELLO DI CANOSSA Comune di Canossa (RE) Per informazioni e visite guidate chiama cell. 366.2287340

CASTELLO DI ROSSENA Comune di Canossa (RE) Per informazioni e visite guidate chiama tel. 0522.878974 Cell. 366-8969303

CASTELLO DI BIANELLO Comune di Quattro Castella (RE) www.bianello.it Per informazioni e visite guidate chiama cell. 338-6744818 cell. 339-2943736

CASTELLO DI CARPINETI Comune di Carpineti (RE) 339/2313875 – 333/2319133

CASTELLO DI SARZANO Comune di Casina (RE) Per informazioni e visite guidate chiama cell. 333.2110379

CASTELLO DI TORRECHIARA Comune di Langhirano (PR) www.castellidelducato.it/castellidelducato/castello.asp?el=castello-di-torrechiara

Tour gastronomici

Food valley travel and leisure di Terre emiliane Viale Fratti, 38/d - Parma tel. +39 0521798515 email info@foodvalleytravel.com website www.foodvalleytravel.com

Parma incoming Via Abbeveratoia, 63/a Parma tel. +39 0521298883 email info@parmaincoming.it website www.parmaincoming.it

7 stelle viaggi e turismo Via Fleming, 4 Parma tel. +39 0521290106 fax: +39 0521293186 info@7stelveviaggieturismo.it www.7stelveviaggieturismo.it

Maestro travel experience Via Paciaudi - 2/e - Parma - PR – 43121 Tel: +39 05212297 www.maestrotravelexperience.com info@maestrotravelexperience.com

Accademia Barilla Largo Calamandrei – Barilla center – Parma Tel. +39 0521264060 www.academiabarilla.it info@academiabarilla.it

Parma point by Lanzi Travel Via Garibaldi, 18 - 43121 Parma Tel. + 39 0521603127 - 0521931800 www.lanzitravel.it - incoming@lanzitravel.it

Argante viaggi di Antea Via Mazzini, 38 - 43052 Colorno Tel. +39 0521814547 www.arganteviaggi.it - info@arganteviaggi.it

Terra - Viaggi nella biodiversità Piazza Fanfulla - 23/a - 43029 Traversetolo Tel. +39 0521841424 www.terra-viaggi.it - terra@pianetamondo.it

Assapor@ppennino Piazza Leoni, 2 - Torrechiara, Langhirano tel. +39 3282250714 - Fax: +39 0521355012 www.assaporaparma.it - assaporaparma@assaporaparma.it

Caseifici a Castelnovo ne'Monti

LATT. SOC. MADONNA DELLA PIETRA DI BISMANTOVA SOC.COOP.VA AGR. Via Vigna, 1 • 42035 Castelnovo ne' Monti • 0522/9321 www.ferrarini.it

LATTERIA SOCIALE GARFAGNOLO SOCIETÀ COOP.VA AGRICOLA Via Garfagnolo, 8 • 42035 Castelnovo ne' Monti • 0522/812906 www.latteriararfagnolo.it

LATTERIA SOCIALE DI CARNOLA SOCIETÀ COOP.VA AGRICOLA Via Carnola, 34 • 42035 Castelnovo ne' Monti • 0522/812396 www.caseificiocarnola.it

SOC. CASALE DI BISMANTOVA SOC. COOP. A R.L. Via Casale, 10 • 42035 Castelnovo ne' Monti • 0522/812069

LATTERIA SOCIALE CAGNOLA SOCIETÀ COOPERATIVA AGRICOLA Via Casino, 99 • 42035 Castelnovo ne' Monti • 0522/613321

LATTERIA SOCIALE DEL FORNACIONE SOCIETÀ COOP.VA AGRICOLA Via Fornacione, 3 • 42035 Felina • 0522/814401 www.fornacione.it

Caseifici a Parma - *Disponibili alle visite guidate*

Azienda agricola Bertinelli Via Costa Garibalda 25 - 43014 Medesano (17 km da Parma) tel: 0521 620776 - fax: 0521 621615 e-mail: info@bertinelli.it - sito: www.bertinelli.it

Azienda agricola Brugnoli Località Vischeto, 131 - 43032 Bardi (70 km da Parma) tel. +39 3483300953 sito: www.aziendabrugnoli.it

Azienda agricola biologica Ciaolatte Via Muronì, 28 - 43015 Sanguinaro Noceto (21 km da Parma) tel. +39 0521624035 - 3393391783 e-mail: tour@ciaolatte.it

Azienda agricola Giansanti Via Traversetolo, 228 - 43123 Parma (13 km da Parma) tel. +39 0521641155 e-mail: info@agricolagiansanti.it - sito: www.agricolagiansanti.it

Società agricola Saliceto Via Arturo Toscanini, 3 frazione Mulazzano Ponte - 43037 Lesignano de' Bagni (25 km da Parma) tel. +39 0521857193 e-mail: info@saliceto.com - sito: www.saliceto.com

Caseificio sociale San Pier Damiani Via Gazzano 35/A San Prospero, Parma (8 km da Parma) Tel. e fax: +39 0521645181 e-mail: info@sanpierdamiani.it - sito: www.sanpierdamiani.com

Caseificio sociale Basilicanova Via Argini Sud 27 Basilicanova - Montechiarugolo (13 km da Parma) tel. +39 0521681292 e-mail: caseificiobasilicanova2446@gmail.com

Agricola Guareschi Strada Canaletto, 2 43010 Roccabianca (35 km da Parma) tel. +39 0521857193 email: info@saliceto.com - sito: www.agricolaguareschi.it

Consorzio produttori latte Via Puppiola, 15 43122 Parma tel. +39 0521601313 sito: www.cplparma.it

Caseificio Porcari e Tambini Località Borio, 3 Bedonia PR Tel. 0525826154 Email info@porcaritambini.com

Produttori del Prosciutto di Parma

Disponibili alle visite guidate

Salumificio Conti (Parma ham producer)

Strada della Fontana, 2/a Valle di Castrignano – Langhirano
Tel. +39 0521357020

info@contiprosciutti.it - www.contiprosciutti.it

Cav. Ilari Alberto srl (Parma ham producer)

Via Tomasicchio, 7 Langhirano

Tel. +39 0521857500

Fax +39 0521351975

info@cavalbertoilari.com - www.cavalbertoilari.com

Prosciuttificio Ruliano (Parma ham producer)

Strada Pranello, 6 Riano - Langhirano

Tel. +39 0521357125

ruliano@ruliano.it - www.ruliano.it

Casa Graziano prosciutti (Parma ham producer)

Strada Massese, 29

Località Capoponte, Tizzano Val Parma

Tel. 0521855023

Email info@casagraziano.com - www.casagraziano.com

Salumificio La perla (Parma ham producer)

Località Quinzano sotto, 10 – Langhirano

Tel. 0521853572 - 3356690582

info@salumificiolaperla.it - www.salumificiolaperla.it

Azienda agricola Antica corte Pallavicina (Culatello producer)

Via Sbrisi, 2 - Polesine Parmense

tel. +39 052496136

email: info@acpallavicina.com - sito: www.acpallavicina.com

Azienda agricola Brè del Gallo (Culatello and traditional cold cuts producer)

Strada Quarta, 19 - loc. Fontanelle 43010 Roccabianca

tel. +39 0521370044

email: info@bredelgallo.it - sito: <http://bredelgallo.it>

Azienda agricola Ca' Mezzadri (traditional cold cuts with black pigs meats producer)

Vestana Inferiore - Corniglio

tel. +39 3492205911

email: info@camezzadri.com - sito: www.camezzadri.com

Dallatana salumi (Culatello and traditional cold cuts producer)

Via Provinciale, 4/a - Roncole Verdi 43010 Busseto

Tel. +39 0524935024

www.dallatana.it - info@dallatana.it

Podere Cadassa (Culatello and traditional cold cuts producer)

Via Vedole, 68 - 43052 Colorno (PR)

Tel. +39 0521 816169 Fax+39 0521 312059

www.poderecadassa.it - info@poderecadassa.it

Cantine: Colli di Scandiano e di Canossa

Tenuta La Piccola.

Via Casoni, 3 Montecchio Emilia (RE) 0522864712 www.tenutalapiccola.it

Venturini Baldini.

Via Turati, 42 Quattro Castella (RE) 0522249011 www.venturinibaldini.it

Casali Viticoltori.

Via delle Scuole, 7 Scandiano (RE) 0522855441 www.casalivini.it

Rinaldini - Az. Agr. Moro.

Via Andrea Rivasi, 27 Sant'Ilario D'enza (RE) 0522679190 www.rinaldinivini.it

Aljano.

Via Figno, 1 Scandiano (RE) 0522981193 www.tenutadialjano.it

Bertolani Alfredo Srl.

Via Pedemontana 10 Scandiano (RE) 0522857577 www.bertolaniafredo.it

Medici Ermete E Figli.

Via Isaac Newton, 13/A Gaida Di Reggio Emilia (RE) 0522942135 www.medici.it

Reggiana.

Via E. Zacconi, 22/a Albinea (RE) 0522591129 www.aziendagricolareggiana.com

Tenuta Vandelli. Circonvallazione San Michele, 6 (S.P. 19 di Prignano) - Loc. San Michele dei Mucchiotti Sassuolo (MO) 0536811792 www.tenutavandelli.it

Cantina Puianello

Via C.Marx, 19/A - Puianello Quattro Castella (RE) 0522889120 www.cantinapuianello.it

Cantine: Colli di Parma

Carra Di Casatico.

Via la Nave, 10/B Langhirano (PR) 0521863510 www.carradicasatico.com

Monte Delle Vigne.

Via Monticello, 22 località Collecchio (PR) 0521309704 www.montedellevigne.it

Lamoretti.

Via della Nave, 6 Langhirano (PR) 0521863590 www.lamorettivini.com

Oinoe La Città Del Vino.

Strada dei Ronconi, 23 Traversetolo (PR) 0521842680 www.oinoevini.it

Dall'asta - Il Cortile.

VIA DELLA NAVE, 14 Langhirano (PR) 0521863576 www.cantinedallasta.com

Vigna Cunial.

Via Valtermina 52/a Traversetolo (PR) 0521342297 www.vignacunial.it